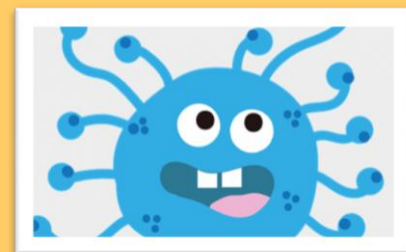




I.C. "S. CANEVARI" A.S. 2021/2022
REGOLAMENTO D'ISTITUTO
SCUOLA DELL'INFANZIA
Protocollo sicurezza anti-Covid19



DISPOSITIVI DI PROTEZIONE INDIVIDUALE E IGIENE PERSONALE

Per i bambini della Scuola dell'Infanzia non è assolutamente previsto l'obbligo di indossare la mascherina e il distanziamento sociale di un metro.

Le maestre sono dotate di dispositivi di prevenzione e protezione: mascherine, visiere e guanti di nitrile.

La scuola è munita di gel igienizzante, a disposizione nell'ingresso e nelle sezioni per garantire a tutti la possibilità di adempiere alle normali pratiche igieniche.

GESTIONE ALUNNO SINTOMATICO

Ogni bambino/a deve accedere a scuola solo se in assenza di sintomi riconducibili alla patologia Covid-19. I genitori hanno l'obbligo di misurare ogni giorno la temperatura prima di uscire di casa e qualora si ravvisassero sintomi sospetti (temperatura superiore a 37.5°, raffreddore, tosse, mal di testa, dissenteria, disturbi respiratori, assenza di olfatto o gusto) il/la bambino/a non può essere portato/a a scuola. Se i sintomi dovessero insorgere in ambiente scolastico, previo isolamento in apposita area dedicata e sorvegliato da un adulto (collaboratore scolastico o docente), il/la bambino/a sarà ritirato/a da scuola da parte del genitore o delegato, tempestivamente avvisato.



ASSENZE ALUNNI

<https://www.iccanevari.edu.it/moduli-giustificazioni-per-assenze/>

In caso di assenze previste per motivi diversi da malattia, i genitori sono tenuti ad avvisare preventivamente le docenti di sezione oppure ad inviare una comunicazione alla scuola tramite mail all'indirizzo vtic833009@istruzione.it. e, al rientro del/della bambino/a a scuola, a giustificare l'assenza mediante il modello Modello A (*Autocertificazioni in caso di assenze per motivi diversi da malattia*).

In caso di assenze per malattia inferiori o uguali a 3 giorni, i genitori giustificheranno mediante il modello Allegato B (*Autocertificazioni in caso di assenze per malattie inferiori o uguali a 3 giorni*).

In caso di assenza per malattia superiore a 3 giorni, i bambini della Scuola dell'Infanzia saranno riammessi a scuola solo con presentazione di idonea certificazione del Pediatra di libera scelta /Medico di medicina generale. In assenza di certificato, il/la bambina non sarà ammesso/a in sezione. Nel caso di assenze per infezione da SARS COV2 la riammissione a scuola sarà consentita esclusivamente con presentazione di idoneo certificato medico.

ORGANIZZAZIONE ENTRATE E USCITE

Sono predisposti percorsi a senso unico per l'entrata e l'uscita.

Per motivi di sicurezza e prevenzione, i genitori non possono entrare nell'atrio, ma si devono fermare nella zona predisposta per la consegna o il ritiro del/della bambino/a. È altresì vietato sostare negli ambienti scolastici esterni e nel giardino.

Gli alunni entrano ed escono dalla scuola negli orari stabiliti. In caso di necessità urgente ed eccezionale di entrata posticipata, i genitori sono pregati di avvisare telefonicamente entro le ore 9:00; in caso di uscita anticipata, il collaboratore scolastico, previo accertamento della persona venuta

a prelevare il/la bambino/a (un genitore o un suo delegato purché maggiorenne), avviserà l'insegnante, la quale consegnerà il/la bambino/a allo stesso collaboratore per l'uscita. Ogni entrata posticipata o uscita anticipata prevede la compilazione di un apposito modello da parte dell'adulto accompagnatore del bambino.

I bambini saranno accompagnati dai genitori, o loro delegati, fino alla porta d'ingresso della scuola nell'apposita zona predisposta: sarà cura dei collaboratori scolastici accompagnarli nelle sezioni. Le stesse modalità di svolgimento valgono anche per l'uscita: i genitori o loro delegati attenderanno sulla porta della scuola.

Nel caso di impegni fissi del/della bambino/a che richiedano l'entrata posticipata o l'uscita anticipata, i genitori compileranno un modulo predisposto da scaricare dal sito scolastico www.iccanevari.edu.it e lo inoltreranno per mail alla scuola.

Le comunicazioni dovranno avvenire sempre in forma scritta per posta elettronica: vtic833009@istruzione.it

In virtù delle nuove regole, l'accompagnatore del/della bambino/a, e di eventuali fratellini e sorelline frequentanti, può essere un solo adulto munito di mascherina e previa misurazione della temperatura al proprio domicilio.

COMUNICAZIONI

Considerata la situazione di emergenza sanitaria, le insegnanti non possono uscire dalla sezione. Per brevi, ma non urgenti, comunicazioni relative al/alla bambino/a si potrà inoltrare un messaggio scritto alle docenti tramite i collaboratori scolastici. Per ogni altra comunicazione che richieda un colloquio, i genitori potranno concordare un appuntamento, al di fuori dell'orario di servizio, con le docenti, sia in presenza sia in Teams.



ABBIGLIAMENTO

È strategico che i bambini indossino capi comodi e pratici così che si possa permettere una partecipazione più agile alle attività scolastiche e si possa favorire lo sviluppo dell'autonomia nelle operazioni di routine e di igiene personale; pertanto si richiede un abbigliamento semplice come tute o pantaloni con elastici (da evitare bretelle, cinture, bottoni, infradito, sandali, ecc..) e scarpe preferibilmente chiuse e con gli strappi. L'uso del grembiule è facoltativo.

CORREDO

I bambini che frequentano la Scuola dell'Infanzia devono essere autonomi, aver raggiunto il proprio controllo fisiologico e l'indipendenza nella cura della propria igiene (no pannolino). Tuttavia si richiede un cambio completo in un porta indumenti facilmente igienizzabile, contrassegnato dal nome del/della bambino/a, che verrà gestito, in base alle disponibilità organizzative del singolo plesso, in caso di necessità (pipì o altro che vada a sporcare o bagnare i vestiti del/della bambino/a).

Lo zaino dei bambini deve contenere: una borraccia con l'acqua, una piccola merenda all'interno di un contenitore di plastica (porta-merenda) e una tovaglietta di carta monouso. Lo zaino dovrà essere sanificato ogni giorno esternamente ed internamente.

Si richiede che tutto il corredo personale sia contrassegnato con nome.

MATERIALI RICHIESTI AD OGNI BAMBINO/A UTILI PER LE ATTIVITA' E LA ROUTINE DI SEZIONE:

- 1 confezione di fazzolettini monouso
- 1 risma di fogli A4 80gr per fotocopie (per le attività didattiche)
- 1 confezione di salviette umidificate igienizzanti e/o con antibatterico e/o disinfettanti
- 1 confezione di carta igienica

MATERIALI PERSONALI DI OGNI BAMBINO/A:

fare riferimento alle insegnanti di sezione/di plesso.

CAMBIO

In caso di pipì i collaboratori scolastici provvederanno al cambio dei bambini, adoperando tutte le opportune precauzioni. In caso di popò la famiglia verrà subito contattata telefonicamente per provvedere alle operazioni di cambio presso la propria abitazione.



COLAZIONE

Si consiglia di porre la colazione dei bambini nell'apposito contenitore porta-merenda già scartata. Tuttavia, in caso di necessità e qualora questa operazione non fosse possibile (come ad esempio per lo yogurt), le maestre, con mani opportunamente igienizzate, provvederanno all'apertura della colazione.



PRANZO

I genitori dei bambini allergici/intolleranti devono presentare certificazione medica presso la segreteria dell'Istituto "S. Canevari" durante i primi giorni di scuola.

Per permettere ai bambini di usufruire del servizio refezione scolastica, bisogna registrarsi al portale del Comune di Viterbo:

<http://pa.comune.viterbo.it/>

COLAZIONI A TEMA

Durante l'anno scolastico sarà pubblicato un calendario di colazioni a tema, quale parte integrante del progetto educativo-didattico: un giorno a settimana tutti i bambini della scuola consumeranno la stessa tipologia di colazione individuale. L'inizio delle colazioni a tema ed il relativo calendario saranno comunicati mediante i Rappresentanti di sezione e con affissione nella bacheca della scuola.

FESTE E COMPLEANNI

Non è consentito festeggiare compleanni a scuola.

In occasione di feste e ricorrenze quali Natale, Carnevale e Pasqua, verranno organizzate colazioni a tema per tutti i bambini del plesso. Ogni bambino/a porterà a scuola i cibi legati alla tradizione della ricorrenza in forma individuale, come per le colazioni a tema.

MEDICINE

Le docenti non possono somministrare farmaci, se non previa autorizzazione del D.S., come previsto dalle normative vigenti in materia di sicurezza.

GIOCHI E GIOCATTOLI

È assolutamente vietato portare da casa giochi o oggetti di qualsiasi genere. Giochi e materiali della sezione sono costantemente igienizzati.

AVVISI

Le comunicazioni scuola-famiglia avverranno mediante i seguenti canali: Rappresentanti dei Genitori, sito istituzionale www.iccanevari.edu.it, affissione nella bacheca esterna oppure porta di ingresso.

